

beko

Fully Automatic Espresso Machine

User Manual



CEG 7302 B

CS - SK



01M-8914043200-1123-05
01M-8914863200-1123-05

You can download the HomeDirect – SDA application for free from the Apple App Store or Google Play Store to access the recipes.



CONTENTS

| | |
|------------------|----------------|
| ČESKY | 181-202 |
| SLOVENSKÝ | 203-224 |

Nejprve si přečtěte tento návod, prosím!

Vážení zákazníci,

Děkujeme Vám, že jste si zvolili tento spotřebič Beko. Doufáme, že Vám výrobek, který byl vyroben kvalitně a moderními technologiemi, přinese to nejlepší. Přečtěte si pečlivě celý tento návod a veškerou doprovodnou dokumentaci ještě předtím, než začnete výrobek používat, a uschovejte je pro pozdější nahlédnutí. Pokud výrobek předáte někomu jinému, předejte mu také uživatelskou příručku. Vezměte prosím v úvahu všechna varování a informace uvedené v návodu k použití.

Vysvětlení symbolů

V různých částech tohoto návodu jsou použity tyto symboly.



Důležité informace nebo užitečné rady o použití.



NEBEZPEČÍ: Toto upozornění upozorňuje na nebezpečné situace vůči životu a majetku.



UPOZORNĚNÍ: Toto upozornění označuje potenciálně nebezpečné situace.



VÝSTRAHA: Toto upozornění upozorňuje na možnost vzniku materiálních škod.



Materiály jsou vhodné pro styk s potravinami



RECYKLOVANÝ A
RECYKLOVATELNÝ
PAPÍR

1 Důležité pokyny pro bezpečnost a životní prostředí

Tato část obsahuje bezpečnostní pokyny, které pomohou zajistit ochranu před riziky zranění osob a před materiálními škodami. Nedodržení těchto pokynů ruší platnost poskytnuté záruky.

1.1 Nebezpečí zásahu elektrickým proudem

Ohrožení života elektrickým proudem!

Kontakt s vodiči nebo komponenty pod napětím může způsobit vážné zranění nebo dokonce smrt!

Pro zabránění úrazu elektrickým proudem, dodržujte následující bezpečnostní opatření:

- Nepoužívejte produkt, pokud je poškozen napájecí kabel nebo samotný spotřebič. Kontaktujte autorizovaný servis.
- Neotvírejte kryt kávovaru. Hrozí nebezpečí úrazu elektrickým proudem při dotecích pod napětím a/nebo při změně elektrické a mechanické

konfigurace.

- Před čištěním nádoby na kávová zrna odpojte spotřebič od síťové zásuvky. Nebezpečí od otáčejícího se mlýnku na kávu!

1.2 Nebezpečí popálení nebo opaření

Části kávovaru se mohou během provozu velmi zahřát! Vydávané nápoje a unikající pára jsou velmi horké!

Dodržujte následující bezpečnostní opatření, abyste zabránili spálení/opaření sebe a/nebo ostatních:

- Nedotýkejte se ani jednoho z kovových špiček na obou výtocích kávy.
- Zabraňte přímému kontaktu pokožky s párou unikající ze stroje nebo horkou vodou pro oplachování, čištění a odstraňování vodního kamene.

1 Důležité pokyny pro bezpečnost a životní prostředí

1.3 Základní bezpečnostní opatření

Pro bezpečné zacházení s kávovarem dodržujte následující bezpečnostní opatření:

- Nikdy se nehrajte s obalovým materiálem. Riziko udušení. Všechny obalové materiály uchovávejte mimo dosah dětí.
- Před použitím zkontrolujte kávovar, zda nemá viditelné známky poškození. Nepoužívejte poškozený kávovar. Kontaktujte autorizovaný servis.
- Pokud je spojovací kabel poškozen, musí jej vyměnit servisní technik doporučený výrobcem, aby se zabránilo nebezpečí! Obratě se na výrobce nebo jeho zákaznický servis.
- Opravy kávovaru smí provádět pouze autorizovaný odborník nebo Zástupce zákaznického servisu. Opravy prováděné neoprávněnými osobami

mohou vést ke značnému nebezpečí pro uživatele. Tyto činnosti také vedou ke ztrátě záruky.

- Opravy kávovaru během záruční doby mohou provádět pouze servisní střediska autorizované výrobcem, v opačném případě zaniká záruka v případě následného poškození.
- Poškozené díly se mohou vyměnit pouze za originální náhradní díly. Pouze originální náhradní díly zaručují splnění bezpečnostních požadavků.
- Tento spotřebič mohou používat děti starší než 8 let, jakož i osoby se sníženými fyzickými, smyslovými nebo mentálními schopnostmi nebo s nedostatečnými zkušenostmi a / nebo znalostmi, pokud jsou tyto osoby pod dozorem nebo byly poučeny o tom, jak používat spotřebič bezpečným způsobem a porozuměli nebezpečím, které mohou vzniknout při jeho používání.

1 Důležité pokyny pro bezpečnost a životní prostředí

Děti si se spotřebičem nesmějí hrát. Čištění a uživatelskou údržbu nesmějí provádět děti, pokud nejsou starší 8 let a nejsou pod dozorem.

- Toto zařízení je určeno pro použití v domácnosti a v podobných podmínkách, jako jsou například:
 - Kuchyně pro zaměstnance v obchodech, kancelářích a jiných pracovních prostředích,
 - farmové domy,
 - Pro potřeby zákazníků v hotelech, motelech a jiných typech bytových zařízení;
 - bytovací zařízení typu bed and breakfast ;
- Chraňte kávovar před povětrnostními vlivy, jako je déšť, mráz a přímé sluneční záření. Nepoužívejte kávovar venku.
- Nikdy neponořujte samotný kávovar, síťový kabel nebo zástrčku do vody nebo do

jiných tekutin.

- Kávovar nebo jeho příslušenství nečistěte v myčce nádobí.
- Do vody nenalévejte žádné jiné tekutiny, ani do ní nedávejte potraviny.
- Nádržku na vodu nenaplňujte nad maximální značku.
- Stroj obsluhujte pouze tehdy, když je namontována nádoba na odpad, odkapávací mísa a podnos na šálek.
- Netahejte za kabel, abyste vytáhli zástrčku ze zásuvky, ani se ho nedotýkejte mokřýma rukama.
- Kávovar nedržte za síťový kabel.
- Udržujte přístroj a přívodní kabel mimo dosah dětí mladších 8 let.
- Spotřebič je možné používat pouze pro přípravu kávy.
- Děti by měly být pod dohledem, aby si s přístrojem nehrály.
- Před každým čištěním a pokud

1 Důležité pokyny pro bezpečnost a životní prostředí

- se spotřebič nepoužívá, jej odpojte ze zásuvky.
- Umístěte spotřebič tak, aby zástrčka byla vždy přístupná.
 - Spotřebič používejte vždy na stabilním, rovném, čistém, suchém a neklouzavém povrchu.
 - Spotřebič není integrovaný kávovar a není určen k použití uvnitř skříňky. Kávovar nesmí být při používání umístěn ve skřínce.
 - Napájecí kabel nemačkejte ani neohýbejte a nešoupejte jej o ostré hrany, aby nedošlo k jeho poškození napájecího kabelu. Napájecí kabel nepřikládejte k horkým povrchům ani ho nevystavujte otevřenému ohni.
 - Dbejte na to, aby elektrická síť vyhovovala údajům uvedeným na typovém štítku spotřebiče.
 - Spotřebič používejte pouze s uzemněnou zásuvkou.
 - Nepoužívejte spotřebič s prodlužovacím kabelem.
 - Když je spotřebič zapojen do zásuvky, nedotýkejte se ho mokřýma nebo vlhkýma rukama.
 - - **VÝSTRAHA:** Aby se předešlo možnému nebezpečí v důsledku neúmyslného resetování tepelné pojistky, tento spotřebič nesmí být napájen prostřednictvím externího zdroje, jako je například časovač nebo nesmí být připojen k elektrickému obvodu, který se zpravidla zapíná a vypíná pomocí jiného zařízení.
 - Upozornění: vyvarujte se rozlití na konektor.
 - Nepoužívejte spotřebič nesprávně, abyste předešli možnému zranění.
 - Pokud je přívodní kabel poškozen, musí jej vyměnit výrobce nebo jeho zástupce nebo podobně kvalifikovaná osoba, aby se zabránilo riziku.

1 Důležité pokyny pro bezpečnost a životní prostředí

1.4- Běžný účel použití

Plně automatický kávovar Beko je určen pro použití v domácnostech a podobných aplikacích, například v kuchyních pro zaměstnance, obchodech, kancelářích a podobných oblastech nebo zákaznicky v penzionech, hotelích, motelech a jiných obytných zařízeních. Tento kávovar není určen pro komerční použití. Stroj je určen pouze pro přípravu kávy a na ohřev mléka a vody. Každé jiné použití, jak bylo uvedeno výše, se považuje za nesprávné použití.

Nebezpečí způsobené nesprávným použitím!

Pokud se kávovar nepoužívá k určenému účelu, může se stát zdrojem nebezpečí.



Kávovar proto musí používat pouze k určenému účelu.



Následujte postupy uvedené v této uživatelské příručce.

Žádné nároky jakéhokoliv druhu, které vzniknou v důsledku používání kávovaru na jiný než určený účel, nebudou akceptovány za škody nebo zranění. Riziko musí snášet výhradně vlastník stroje.

1.5 Omezení odpovědnosti

Veškeré technické informace, údaje a pokyny o instalaci, provozu a údržbě kávovaru uvedené v tomto návodu k obsluze představují aktuální stav v době tisku a vycházejí z nejlepších možných poznatků získaných zkušenostmi a know-how.

Z informací, ilustrací a popisů v tomto návodu k obsluze nelze vyvozovat žádné nároky/požadavky. Výrobce nenese žádnou odpovědnost za škody nebo zranění způsobená nedodržením návodu k použití, používáním výrobku k jiným účelům, než je určeno, neodbornými opravami, neautorizovanými

úpravami nebo použitím neschválených náhradních dílů.

1.6 Dodržování směrnice WEEE a odstranění odpadů výrobku

Tento výrobek splňuje požadavky směrnice WEEE EU (2012/19/EU). Na tomto produktu je zobrazen symbol klasifikace odpadu elektrických a elektronických zařízení (WEEE).



Tento symbol znamená, že na konci své životnosti se tento výrobek nesmí likvidovat spolu s ostatním domovním odpadem. Použité zařízení se musí odnést na oficiální sběrné místo za účelem recyklace elektrických a elektronických zařízení. Tato sběrná místa naleznete na místním úřadě nebo u prodejce, kde jste výrobek zakoupili. Každá domácnost plní důležitou roli při zhodnocování a recyklaci starých spotřebičů. Správná likvidace použitého spotřebiče pomáhá předcházet možným negativním následkům pro životní prostředí a lidské zdraví.

1.7 Soulad se směrnicí RoHS

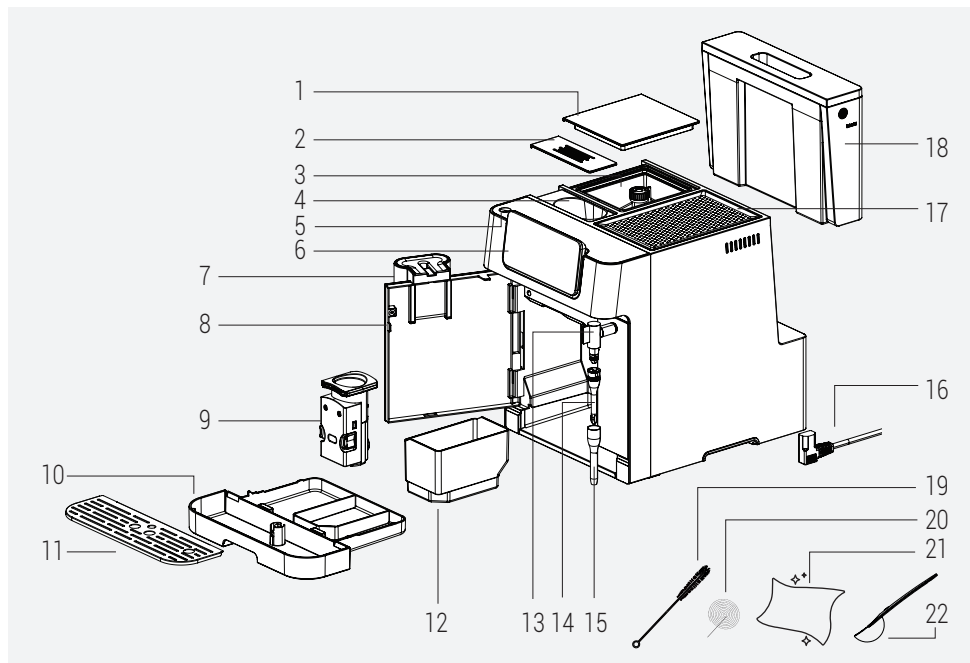
Výrobek, který jste si zakoupili, vyhovuje směrnici EU RoHS (2011/65/EU). Neobsahuje škodlivé a zakázané látky uvedené ve směrnici.

1.8 Informace o balení



Obalové materiály výrobku jsou vyrobeny z recyklovatelných materiálů v souladu s našimi vnitrostátními předpisy o životním prostředí. Nevyhazujte obalové materiály spolu s domácími nebo jinými odpady. Vezměte je do sběrných míst pro obalové materiály určené místními orgány.

2 Váš plně automatický kávovar



- | | |
|---------------------------------------|------------------------------------------|
| 1. Obal nádoby na kávová zrna | 12. Kontejner na mletou (zbytkovou) kávu |
| 2. Kryt nádoby na předem umletou kávu | 13. Parní tryska |
| 3. Nádoba na kávová zrna | 14. Kryt trysky |
| 4. Nádoba na předem umletou kávu | 15. Kovová trubice |
| 5. Tlačítko Zapnutí / Vypnutí | 16. Napájecí kabel |
| 6. Digitální Ovládací panel | 17. Ohřívač šálek |
| 7. Nastavitelný výtok kávy | 18. Nádrž na vodu |
| 8. Přední kryt | 19. Štěteček na čištění |
| 9. Varná jednotka | 20. Jehla na čištění |
| 10. Odkapávací podnos | 21. Čisticí hadřík |
| 11. Podnos na sklenice | 22. Lžice na předem umletou kávu |

2 Váš plně automatický kávovar

Technické údaje

Napájení: 220-240 V~, 50-60 Hz

Výkon: 1350 W

Práva na technické a designové změny jsou vyhrazena.

Všechny deklarované hodnoty na výrobku a v tištěných letáčích byly získány z laboratorních měření provedených podle příslušných norem. Tyto hodnoty se mohou lišit v závislosti a použití a od okolních podmínek.

Rozměry výrobku:

27,5 cm (šířka) x 35,9 cm (výška) x 41,2 cm (hloubka)

Hmotnost: 9,68±0,5 kg

Délka kabelu: 95± 5 cm

Hmotnost mleté kávy (Režim zrnkové kávy)

Standardní: 8±2g

Intenzivní: 10±2g

Objem odkapávací misky: Do 0,6 l

Objem nádoby na mletou (zbytkovou) kávu:

Až 10 šáleků

Kapacita nádrže na vodu: 2,0±5% l

Objem nádoby na kávová zrna: 250±5% g

Doba přehřevu stroje: 42.

Objem kávy:

Espresso: 30±10ml

Dvojité: 60±10ml

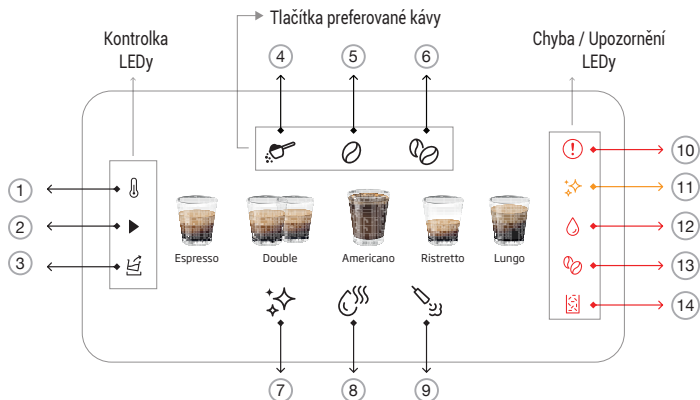
Americano: 150±20ml

Ristretto: 20±5ml

Lungo: 60±10ml

3. Displej

3.1- Ovládací panel

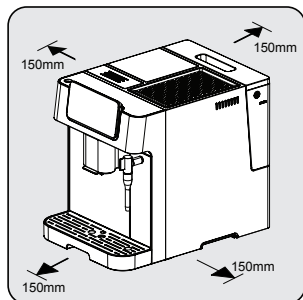


| | | |
|----|--|------------------------------------------------------------------|
| 1 | | Svítil během předehřívání |
| 2 | | Svítil během probíhajících procesů |
| 3 | | Kontrolka vyprázdnění vody |
| 4 | | Slouží k výběru možnosti "Mletá káva". |
| 5 | | Slouží k výběru možnosti "Standardní zrnková káva". |
| 6 | | Slouží k výběru možnosti "Intenzivní zrnková káva". |
| 7 | | Slouží ke spuštění funkcí čištění a odstraňování vodního kamene. |
| 8 | | Slouží pro příjem horké vody z parní trysky. |
| 9 | | Slouží ke spuštění funkce parní trysky. |
| 10 | | Generální porucha |
| 11 | | Upozornění k odstranění vodního kamene |
| 12 | | Porucha Nedostatek vody |
| 13 | | Porucha Nedostatek kávových zrn |
| 14 | | Porucha Zbytková nádoba plná |

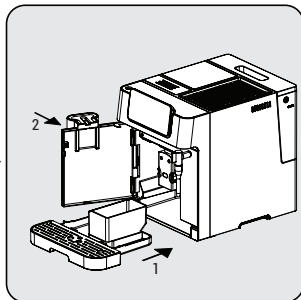
4 Příprava

4.1 Instalace

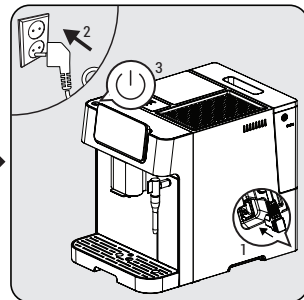
i Odstraňte z přístroje veškeré ochranné fólie, nálepky a jakýkoli jiný obalový materiál.



Vyberte si bezpečný a stabilní povrch s lehké dostupným zdrojem energie a umožněte minimální vzdálenost od stran strojů.



Vložte odkapávací misku. Ujistěte se, že je správně vložena, a zavřete přední kryt.



Rozviňte a vyrovnejte napájecí kabel a zapojte zástrčku do zásuvky umístěné pod zařízením. Druhý konec napájecího kabelu zasuňte do síťové zásuvky s vhodným napájecím napětím.

4.2 Plnění nádrže dávkovače vody

O programu ochrany. Pokud nádržka na vodu není zcela vložena do kávovaru, po 15 sekundách vaření se aktivuje ochranný režim. Na ovládacím panelu se rozsvítí tlačítko horké vody.

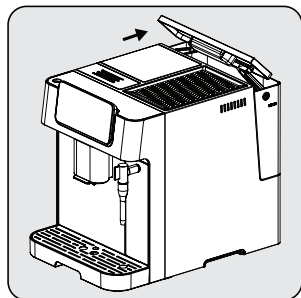


1. Ujistěte se, že je nádržka na vodu zcela zasunuta do stroje.
2. Stiskněte tlačítko horké vody. Po vypuštění horké vody bude stroj v nečinnosti.

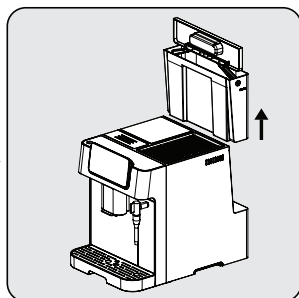


Pokud svítí "D" je v nádrži málo vody a je potřeba jí doplnit.

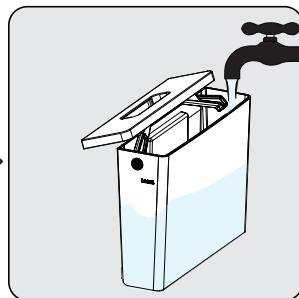
4 Příprava



Zvedněte nádrž na vodu pomocí víka s rukojetí.



Vytažení zásobníku na vodu.



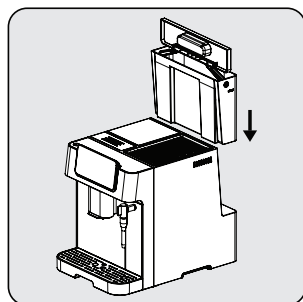
Opláchněte nádržku na vodu čerstvou vodou, pak ji naplňte na úroveň Max a vložte ji zpět do zařízení. Zkontrolujte, zda je zcela zasunuta.



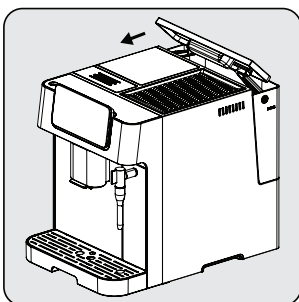
Abyste zabránili přetečení vody ze zásobníku na vodu, nepřidávejte vodu přímo do spotřebiče z jiné nádoby.



Nikdy nenaplňujte nádrž na vodu teplou nebo horkou, perlivou vodou nebo jinou tekutinou, která by mohla poškodit nádrž na vodu a stroj.



Nádobu na vodu vložte zpět pomocí víka s rukojetí.

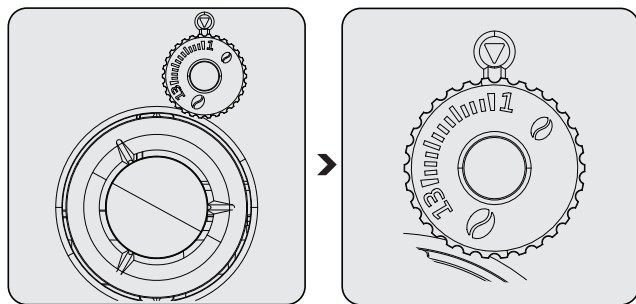


Nádobu na vodu zavřete pomocí víka.

5 Obsluha

5.1 Nastavení mletí

Hrubost mletí můžete nastavit otáčením regulačního knoflíku na nádobě na zrna:

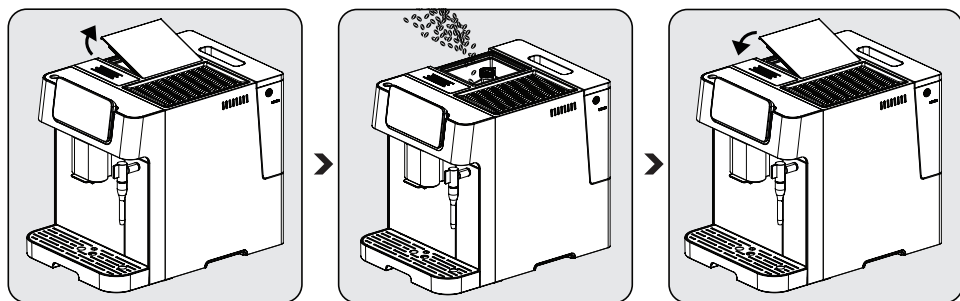


! Nikdy nenastavujte mletí, když mlýnek nepracuje. Může to poškodit mlýnek.

i Čáry na nastavovacím knoflíku označují hrubost mletí. Větší číslo znamená hrubší stupeň mletí.

5.2 Naplňování nádob na zrnkovou kávu

- i**
- Když "☉" bliká, je třeba spotřebič naplnit zrnkovou kávou.
 - Kávová zrna je lepší skladovat v originálním vakuovém obalu, aby se zajistila její delší čerstvost. Pro lepší výsledky pro skladování nepoužívejte nádobu na zrnkovou kávu.



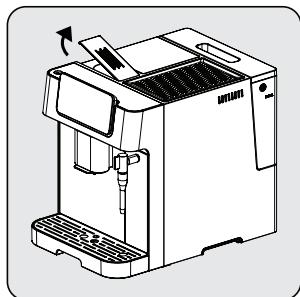
Odstraňte víko nádoby na zrnkovou kávu.

Pomalu nasypete zrnkovou kávu.

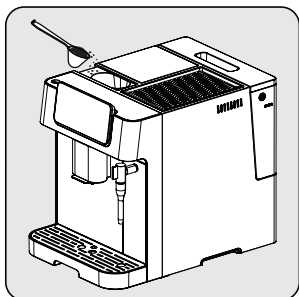
Nasadte zpět víko nádoby.

5 Obsluha

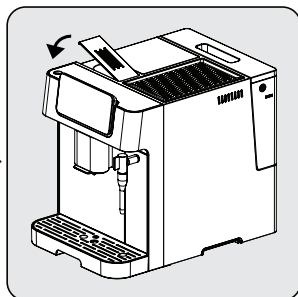
5.3 Používání nádoby na předem namletou kávu



Odstraňte víko nádoby na předem namletou kávu.



Pomalu vložte předem namletou kávu do nádoby na předem namletou kávu.



Nasadte zpět víko nádoby.

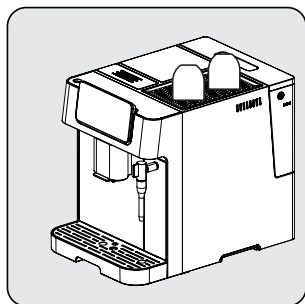


Nádoba na předem namletou kávu není skladovací prostor, nabízí jednorázové použití (max 12g). K odměření navrhovaného množství mleté kávy lze použít odměrnou lžičku.



Pro aktivaci tohoto nastavení je třeba stisknout tlačítko mleté kávy a vyjmout jej na obrazovce.

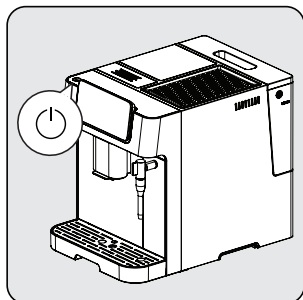
5.4 Používání ohřivače šálek



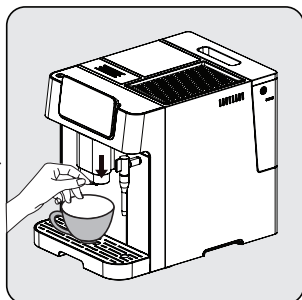
Šálky umístěte vzhůru nohama, pro udržení vnitřního povrchu teplého a čistého (tato funkce využívá vnitřní teplo zařízení).

5 Obsluha

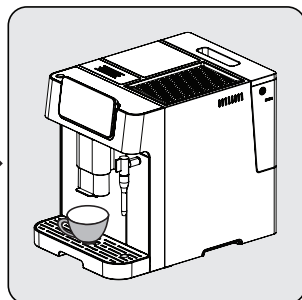
5.5 Příprava vaší kávy



Spotřebič zapnete stisknutím tlačítka zapnutí / vypnutí. Spotřebič se zapne, spustí předehřívání a automatické čištění. Je připraven k použití v režimu nečinnosti, ve kterém jsou všechny ikony rozsvícené.



Dejte šálek pod výlevku kávy a upravte výšku výlevky podle šálku.



Stisknutím tlačítka zvolte kávu a rozsvítí se kontrolka šálku, což znamená, že spotřebič připravuje šálek kávy. Když se spotřebič vrátí do stavu nečinnosti, káva je připravena k podávání.



Stiskněte tlačítko espresso, americano, ristretto nebo lungo v závislosti na vašich preferencích.

5.6 Nastavení síly kávy

Mletá
Káva

Standardní
Zrnková
Káva

Intenzivní
Zrnková
Káva

Pokud se používá zrnková káva, stiskněte tlačítko "standard bean" nebo

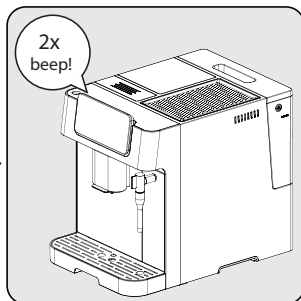


"intense bean", pro nastavení síly nápoje. Pokud se používá mletá káva, stiskněte možnost "mletá káva".

5 Obsluha

5.7 Úprava objemu vaší kávy / horké vody

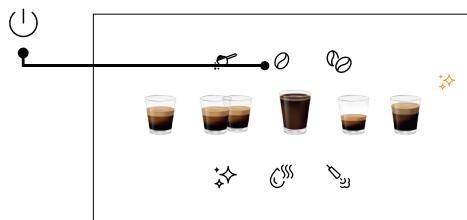
Můžete si uložit objem požadované kávy pro všechny druhy nápojů i horké vody od 25 ml do 250 ml. (x2 pro dvojnásobek)



Během přípravy kávy (espresso, doppio, americano, ristretto nebo lungo) stiskněte a podržte tlačítko zvolené kávy. Spotřebič bude pokračovat v přípravě kávy, dokud budete držet tlačítko stisknuté.

Když objem kávy dosáhne požadovaný objem, tlačítko uvolněte. Pokud uslyšíte dvě pípnutí, znamená to, že kávovar uložil tento objem kávy.

i Úpravu množství vody lze provádět i v průběhu přípravy kávy (po dokončení mletí).



Obnovení výchozích/výrobních nastavení všech nápojů;

Pro obnovení výchozích nastavení všech nápojů a volby objemu teplé vody uložených v paměti;

- Stiskněte tlačítko zapnutí/vypnutí a tlačítko kávových zrn současně na 3 sekundy.

Obnovení výchozích/továrních nastavení jednotlivých nápojů;

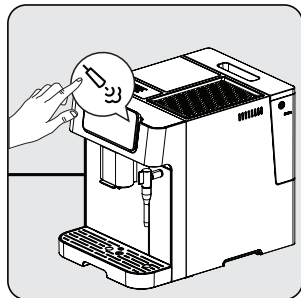
Chcete-li obnovit výchozí nastavení jakékoli kávy nebo objemu horké vody jednotlivě;

- Stiskněte tlačítko zapnutí/vypnutí a tlačítko nápoje (který se má resetovat) společně na 3 sekundy.

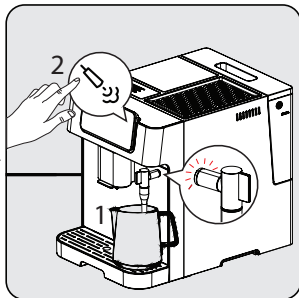
5 Obsluha

5.8 Příprava zpěněného mléka na kávu

i Protože je teplota páry vyšší než teplota espresso, mělo by se espresso připravit před výrobou pěnovitého mléka. V opačném případě se espresso může připálit.

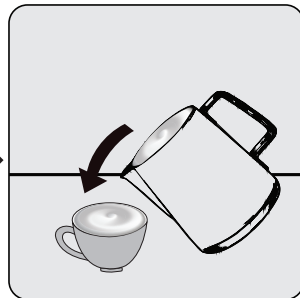


Stiskněte ikonu parní trysky a počkejte, až bude parní tryska připravena. Během předehřívání parní trysky budou blikat kontroly.

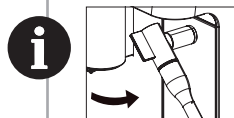


Když kontroly trvale svítí, parní tryska je připravena k použití. Pod parní trysku umístěte šálek nebo džbán naplněný mlékem. Očíslovaná tlačítka parní trysky spusťte napěnění mléka a opětovným stisknutím jej zastavte.

Parní tryska lze pro účely jednodušší manipulace otočit směrem doprava.



Nalijte horké pěnovité mléko do espressa. Nyní si můžete vychutnat svou kávu!



- Po použití parní trysky vyčistěte trysku od zbytků mléka otřením trysky vlhkým hadříkem.
- Zbytky mléka, které se mohou hromadit na konci trysky, se doporučuje odstranit aktivací funkce horké vody z trysky.
- Pokud se parní tryska po určité době nepoužije, obrazovka se vrátí do fáze nečinnosti.



- Výstupní otvor parní trysky musí být nad odkapávací miskou, aby se zabránilo rozlití vody/mléka.
- Vzhledem k tomu, že mléko v šálku/džbánu pění, nenaplňujte ji celou.
- Uvědomte si, že šálek/ džbánek může být během pěnění mléka horký.

5 Obsluha

5.9 Horká voda

Zařízení může vydávat horkou vodu jednoduchým stisknutím tlačítka horké vody "☺". Opětovným stisknutím jej zastavíte.



Tuto funkci lze použít k ohřátí šálku před přípravou kávy. Nejprve naplňte šálek horkou vodou, poté vodu vylijte a použijte tento šálek pro přípravu kávy.

5.10 Výběr režimu

Stroj má tři různá nastavení: výchozí nastavení, režim ECO a rychlý režim. V režimu ECO přístroj šetří více energie. V rychlém režimu může uživatel kávu zrychlit jako je nastaveno ve výchozích nastavení.

| | Režim ECO | Rychlý režim | Výchozí nastavení |
|-------------------------------------------------|-----------|--------------|-------------------|
| Světla kontrolky šálku a kontrolky parní trysky | Ne | Ano | Ano |
| Předvaření * | Ano | Ne | Ano |
| Čas automatického vypnutí | 10 min | 30 min | 20 min |



Funkce předspaření zvlhčí kávu uvnitř spařovací jednotky malým množstvím vody před úplnou extrakcí. To rozšiřuje mletou kávu, aby ve varné jednotce vytvořila větší tlak, který pomáhá extrahovat všechny oleje a dosáhnout plnou chuť ze zrn.

1. Když je zařízení v nečinném stavu, stiskněte a podržte ☺ na 5 sekund.

1. Potom ☺ začne blikat a rozsvítí se následující tlačítka, která indikují různá nastavení:

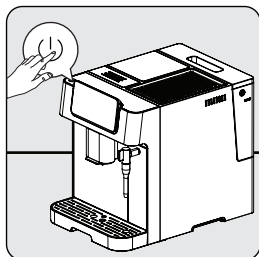
V ECO režimu → ☺

V rychlém režimu → ☺

Ve výchozím nastavení → ☺

2. Stiskněte tlačítko "Powder Coffee Button" pro režim ECO, tlačítko "Standart Bean Coffee Button" pro režim rychlosti a tlačítko "Intense Bean Coffee Button" pro výchozí nastavení. Po volbě režimu uslyšíte dvě pípnutí.

3. Pokud si přejete ponechat nastavení nezměněné, stiskněte ☺ znovu nebo počkejte 5 sekund, dokud se zařízení vrátí do nečinného stavu.



5.11 Zrušení

Pro zrušení jakéhokoli spuštěného procesu je třeba jednou stisknout tlačítko Zapnout/Vypnout. Kromě toho opětovné stisknutí tlačítka zvoleného nápoje po spuštění přípravy rovněž zruší operaci.

6 Čištění



Dvojitým stisknutím tlačítka zapnutí/vypnutí se zařízení vypne.

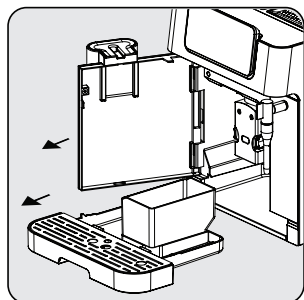
6.1 Čištění spotřebiče

1. Odpojte napájecí kabel z elektrické zásuvky.
2. Vylijte veškerou vodu/zbytky kávy uvnitř odkapávací misky a nádoby na zbytky kávy.
3. K čištění skvrn na přístroji použijte navlhčený hadřík nebo čistící prostředek, který neškrábe.

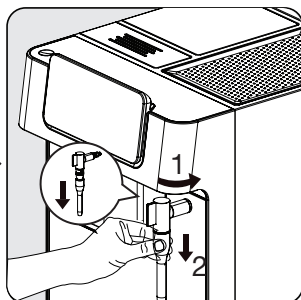


K čištění zařízení nikdy nepoužívejte abrazivní, ocotové nebo odvápnovací prostředky, které nejsou součástí balení.

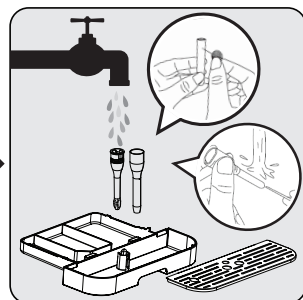
Včasně čištění a údržba spotřebiče jsou vysoce důležité při prodloužení jeho životnosti.



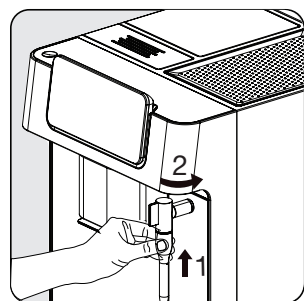
Otevřete přední kryt. Vyměňte odkapávací misku a nádobu na zbytky kávy.



Kovovou trubku vyberte tahem dolů. Potom odstraňte kryt trysky otočením doleva, abyste rozebrali kryt trysky a kovovou trubici.



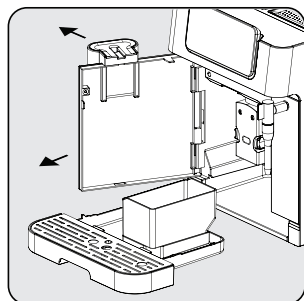
Vyprázdněte nádobu na zbytky kávy a odkapávací misku. Kovovou trubici omyjte teplou tekoucí vodou a otvor vyčistěte jehlou nebo štětinami kartáčku. Kryt trysky omyjte teplou tekoucí vodou a otvor vyčistěte jehlou nebo štětinami kartáčku. Pak ho osušte.



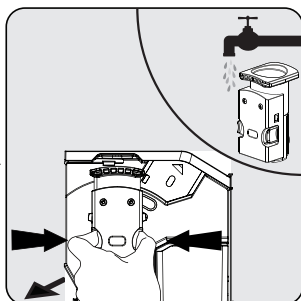
Znovu přiložte kovovou trubku na kryt trysky. Potom ji zatlačte směrem nahoru, aby se kryt trysky vrátil na své místo, a otočením doprava jej zajistěte.

6 Čištění

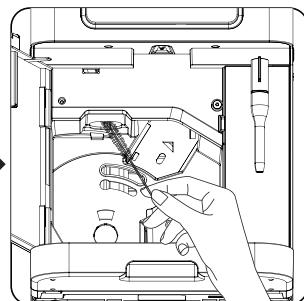
i Po rozsvícení ☒ musí být nádoba na kávové zbytky prázdná. Tato ikona se rozsvítí po každých 10 vařeních kávy. Vyčistěte nádobu, abyste chybu opravili. Pokud je nádoba čistá, vyjměte ji a vraťte na místo.



Podržte nastavitelnou výlevku kávy a pomalým tahem dozadu otevřete přední kryt.



Odstraňte varnou jednotku. Potom ji omyjte vodou a osušte.



Vyčistěte výstupní potrubí kávy pomocí kartáčku.

- i**
- Odkapávací miska by se měla vyprázdnit, když je viditelný plovoucí kontrolka.
 - Žlábek na sypkou kávu je třeba po každém použití vyčistit čisticím kartáčkem.

i Když se rozsvítí kontrolka ☹, znamená to, že varná jednotka chybí / je nesprávně nainstalována. Když bliká ☹, znamená to, že přední kryt není zavřený.

6.2 Funkce odstraňování vodního kamene

- !**
- Odvápňení se vyžaduje po předdefinovaném cyklu vaření.
 - Na samočištění tohoto zařízení nepoužívejte ocet ani jiný čisticí prostředek. Jiné čisticí prostředky mohou spotřebič poškodit.
 - Chraňte pokožku / své tělo od horké vody.

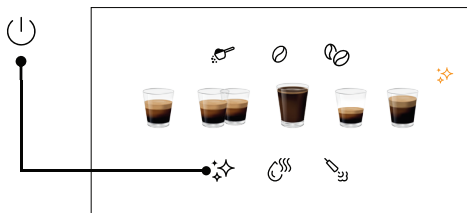
Když se rozsvítí ✨, znamená to, že je třeba spotřebič odvápňit. Spotřebič zůstane v nejlepším stavu, pokud se tato funkce provádí nejméně jednou měsíčně nebo pravidelněji v závislosti na tvrdosti použité vody.

Spuštění odstraňování vodního kamene:

1. Naplňte nádržku na vodu, dokud se nezobrazí "Úroveň odvápňení ✨".

6 Čištění

2. Do nádrže na vodu přidejte jedno balení čisticího prostředku, které je součástí balení.
3. Pod výtok na kávu a trysku vložte dostatečný velkou nádobu.
4. V nečinném stavu stiskněte a podržte ✨ na 3 sekundy tlačítko . Uslyšíte zvukový signál a ✨ bude blikat, dokud se nádržka na vodu nevyprázdní.
5. Naplňte nádržku na vodu ještě jednou vodou až po "hladinu pro odstraňování vodního kamene" a stiskněte tlačítko ✨ ještě jednou, čímž spustíte druhý cyklus odstraňování vodního kamene. Pokud nádržku na vodu vyjmete a vložíte zpět, spotřebič tuto činnost rozpozná a automaticky spustí druhý cyklus (bez opětovného stisknutí tlačítka ✨).
6. Po vyprázdnění nádrže na vodu se obrazovka vrátí do stavu nečinnosti. Odstraňování vodního kamene je dokončeno. Naplňte nádržku na vodu čerstvou vodou a začněte připravovat kávu.



Obnovení stavu upozornění na odstranění vodního kamene;

Pro obnovení stavu upozornění na odstranění vodního kamene;

- Stiskněte tlačítko zapnutí/vypnutí a tlačítko odvápnění současně na 3 sekundy.



Obnovení stavu upozornění na odstranění vodního kamene se nedoporučuje k udržení nejlepšího stavu spotřebiče.

6.3 Funkce vyprázdnění systému

Funkci vyprázdnění systému použijte před delším obdobím nepoužívání ak ochraně před mrazem.


1. Při volnoběhu stiskněte a podržte tlačítko ☺ a tlačítko horké vody ☺☺ spolu na 3 sekundy.
2. ☺ pak se rozsvítí.
3. Vyjmete nádržku na vodu ze spotřebiče, proces se spustí automaticky.
4. Po dokončení funkce vyprázdnění systému se spotřebič automaticky vypne.



Při prvním opětovném použití spotřebiče po použití funkce prázdného systému; stiskněte tlačítko horké vody, dokud z výtoku nevytéká voda.

6 Čištění

6.4 Funkce manuálního čištění/oplachování

Kávovou trysku můžete před nebo po použití ručně vyčistit/opláchnout. V nečinném stavu stiskněte jednou tlačítko .

- Po vyčištění/opláchnutí se spotřebič vrátí do režimu nečinnosti.



- Voda z kávové trysky je horká a shromáždí se v odkapávací misce pod ní. Zabraňte kontaktu, nakolik šplíchá kolem.
- Pokud se spotřebič delší dobu nepoužíval, doporučuje se použít tuto funkci.



Použitím této funkce před přípravou kávy se zajistí žhavější káva.

Deaktivace režimu automatického čištění

Váš spotřebič se automaticky čistí před a po každém vaření. Chcete-li deaktivovat režim automatického čištění, můžete postupovat podle následujících kroků.

- Zapněte spotřebič stisknutím tlačítka zapnutí/vypnutí a počkejte, než přejde do režimu nečinnosti.
- Otevřete přední kryt.
- Stiskněte tlačítko zapnutí/vypnutí na 5 sekund a ozve se pípnutí.
- Zavřete přední kryt.
- Operace automatického čištění byla zrušena.



Doporučujeme vám aktivně používat režim automatického čištění pro zdravé používání.

Zrušení automatického čištění na jedenkrát;

Stisknutím tlačítka zapnutí/vypnutí během zapínání nebo vypínání stroje tuto funkci obehnete.

7 Řešení problémů

| Problém | Příčina | Řešení |
|---------------------------------------------------------------------------------------------------------------------------------------------------------------------------------------|-------------------------------------------------------------------------------------------------------------------------|--------------------------------------------------------------------------------------------------------------------------------------------------------------------------------------------------------------------------------------------|
| Spotřebič nefunguje. | Spotřebič není připojen do site. | Zapojte ho a stiskněte spínač. Zkontrolujte kabel a zástrčku. |
| Při několika pokusech o stisknutí funkčního tlačítka na panelu není žádná nebo je opožděná odpověď | Spotřebič je pod elektromagnetickým rušením. Panel je špinavý. | Odpojte spotřebič od elektrického napětí. Po několika minutách restartujte. Panel očistěte příloženou hadříkem. |
| Káva není dost horká. | Sklenice nebyly předeřhřáté. Varná jednotka je příliš studená. | Položte šálek na ohřivač šálků směrem dolů nebo jej opláchněte horkou vodou. Ujistěte se, že voda v nádrži na vodu není příliš studená. |
| Káva nevychází z výlevky na kávu. | Funkce prázdného systému mohla být použita již dříve. Výpusť kávy nemusel být vyčištěn a je zablokovaný zbytky kávy. | Mačkejte tlačítko horké vody, dokud z výtoku nevytéká voda. Vyčistěte výpusť kávy. |
| První šálek kávy je nízké kvality. | První spuštění mlýnku nenamele dostatečné množství prášku kávy do varné jednotku. | Vyprázdněte kávu. Další šálky budou lepší. |
| Nádrž na vodu je odstraněna / hladina vody v nádrži na vodu je velmi nízká, ale  není žádné varování. | Oblast v blízkosti připojení nádrže na vodu může být mokrá. | Otřete vodu kolem připojení nádrže na vodu |
| Vnitřní odkapávací vanička je naplněna velkým množstvím vody. | Mletá káva je příliš jemná, což blokuje vytékání vody. | Nastavte jemnost kávy na větší zrna pro proces mletí. |
| Káva vytéká příliš pomalu nebo po kapkách. | Příliš jemný prášek na kávu, který blokuje vytékání vody. | Nastavte jemnost kávy na větší zrna pro proces mletí. |
| Kontrolka bliká pro informování, že není dostatek kávových zrn, ale uvnitř nádoby je dostatek. | Vnitřní vývod umleté kávy je zablokován. | Postupujte podle kroků popsanych v části čištění výstupu kávových zrn. |
| Varnou jednotku nebo misku na mletou kávu nelze odstranit. | Spotřebič nedokončil proces samočištění a byl vypnutý. | Znovu zapněte zařízení a nechte ho dokončit proces automatického čištění. |
| Spotřebič nebude provádět proplachovací cyklus, když je zapnutý nebo vypnutý. | Příčinou může být nesprávná manipulace při údržbě spotřebiče. | <ol style="list-style-type: none"> 1. Když je spotřebič ve stavu nečinnosti, otevřete přední kryt. 2. Stiskněte a podržte tlačítko zapnutí / vypnutí, dokud neuslyšíte 2 pípnutí. 3. Zavřete přední kryt. |
| Dotyková tlačítka nejsou citlivé. | Nemačkejte dotykové tlačítko na předku spotřebiče. | Stiskněte spodní část symbolu dotykového tlačítka na předku přístroje. |

Najprv si prečítajte tento návod, prosím!

Vážení zákazník,

Ďakujeme Vám, že ste si zvolili tento spotrebič Beko. Dúfame, že z vášho produktu, ktorý bol vyrobený pomocou vysoko kvalitnej a najmodernejšej technológie, získate najlepšie výsledky. Pred použitím zariadenia si pozorne prečítajte celú používateľskú príručku a všetky ďalšie sprievodné dokumenty a uschovajte ich ako referenciu pre budúce použitie. Ak produkt odovzdáte niekomu inému, odovzdajte mu tiež návod na použitie. Berte do úvahy všetky upozornenia a informácie uvedené v používateľskej príručke.

Vysvetlenie symbolov

V rôznych častiach tohto návodu sa používajú nasledovné symboly:



Dôležité informácie alebo užitočné rady o použití.



NEBEZPEČENSTVO: Toto upozornenie upozorňuje na nebezpečné situácie voči životu a majetku.



V A R O V A N I E : Toto upozornenie označuje potenciálne nebezpečné situácie.



VÝSTRAHA: Toto upozornenie upozorňuje na možnosť vzniku materiálnych škôd.



Materiály sú vhodné na styk s potravinami



RECYKLOVANÝ A
RECYKLOVATEĽNÝ PAPIER

1 Dôležité pokyny pre bezpečnosť a životné prostredie

Táto časť obsahuje bezpečnostné pokyny, ktoré pomôžu zabezpečiť ochranu pred rizikami zranenia osôb a pred materiálnymi škodami. Nedodržanie týchto pokynov ruší platnosť poskytnutej záruky.

1.1 Nebezpečenstvo zásahu elektrickým prúdom

Ohrozenie života elektrickým prúdom!

Kontakt s vodičmi alebo komponentmi pod napätím môže spôsobiť vážne zranenie alebo dokonca smrť!

Pre zabránenie úrazu elektrickým prúdom, dodržujte nasledujúce bezpečnostné opatrenia:

- Nepoužívajte produkt, ak je poškodený napájací kábel alebo samotný spotrebič. Kontaktujte autorizovaný servis.
- Neotvárajte kryt kávovaru. Nebezpečenstvo úrazu elektrickým prúdom pri

dotykoch pod napätím a/ alebo pri zmene elektrickej a mechanickej konfigurácie.

- Pred čistením nádoby na kávové zrná odpojte spotrebič od sieťovej zásuvky. Nebezpečenstvo od otáčajúceho sa mlynčeka na kávu!

1.2 Nebezpečenstvo popálenia alebo obarenia

Časti kávovaru sa môžu počas prevádzky veľmi zahriať! Vydávané nápoje a unikajúca para sú veľmi horúce!

Dodržiavajte nasledujúce bezpečnostné opatrenia, aby ste zabránili spáleniu / obareniu seba a / alebo ostatných:

- Nedotýkajte sa ani jedného z kovových špičiek na oboch výtokoch kávy.
- Zabráňte priamemu kontaktu pokožky s parou unikajúcou zo stroja alebo horúcou vodou na oplachovanie, čistenie a odstraňovanie vodného

1 Dôležité pokyny pre bezpečnosť a životné prostredie

kameňa.

1.3 Základné bezpečnostné opatrenia

Pre bezpečné zaobchádzanie s kávovarom dodržiavajte nasledujúce bezpečnostné opatrenia:

- Nikdy sa nehrajte s obalovým materiálom. Riziko udusenia. Všetky obalové materiály uchovávajte mimo dosahu detí.
- Pred použitím skontrolujte kávovar, či nemá viditeľné známky poškodenia. Nepoužívajte poškodený kávovar. Kontaktujte autorizovaný servis.
- Ak je spojovací kábel poškodený, musí ho vymeniť servisný technik odporúčaný výrobcom, aby sa zabránilo nebezpečenstvu! Obráťte sa na výrobcu alebo jeho zákaznícky servis.
- Opravy kávovaru smie vykonávať iba autorizovaný odborník alebo Zástupca

zákazníckeho servisu. Opravy vykonávané neoprávnenými osobami môžu viesť k značnému nebezpečenstvu pre používateľa. Tieto činnosti tiež vedú k strate záruky.

- Opravy kávovaru počas záručnej doby môžu vykonávať iba servisné strediská autorizované výrobcom, v opačnom prípade zaniká záruka v prípade následného poškodenia.
- Poškodené diely sa môžu vymeniť iba za originálne náhradné diely. Len originálne náhradné diely zaručujú splnenie bezpečnostných požiadaviek.
- Tento spotrebič môžu používať deti staršie ako 8 rokov, ako aj osoby so zníženými fyzickými, zmyslovými alebo mentálnymi schopnosťami alebo s nedostatočnými skúsenosťami a/alebo znalosťami, ak sú tieto osoby pod dozorom alebo boli poučené o tom, ako

1 Dôležité pokyny pre bezpečnosť a životné prostredie

používať spotrebič bezpečným spôsobom a porozumeli nebezpečenstvám, ktoré môžu vzniknúť pri jeho používaní. Deti sa so spotrebičom nesmú hrať. Čistenie a užívateľskú údržbu nesmú vykonávať deti, pokiaľ nie sú staršie ako 8 rokov a nie sú pod dozorom.

- Toto zariadenie je určené pre použitie v domácnosti a v podobných podmienkach, ako sú napríklad:

- Kuchynské miestnosti pre personál v obchodoch, kanceláriách a v iných pracovných prostrediach;

- Farmové domy;

- pre potreby zákazníkov, v hoteloch, motelloch a iných typoch bytových zariadení;

- ubytovacie zariadenia typu bed and breakfast;

- Chráňte kávovar pred poveternostnými vplyvmi, ako je dážď, mráz a priame slnečné žiarenie. Nepoužívajte kávovar

vonku.

- Nikdy neponárajte samotný kávovar, sieťový kábel alebo zástrčku do vody alebo iných tekutín.
- Kávovar alebo jeho príslušenstvo nečistite v umývačke riadu.
- Do vody nenalievajte žiadne iné tekutiny, ani do nej nedávajte potraviny.
- Nádržku na vodu nenapĺňajte nad maximálnu značku.
- Stroj obsluhujte iba vtedy, keď je namontovaná nádoba na odpad, odkvapkávacia misa a mriežka na šálku.
- Neťahajte za kábel, aby ste vytiahli zástrčku zo zásuvky, ani sa ho nedotýkajte mokrymi rukami.
- Kávovar nedržte za sieťový kábel.
- Udržujte prístroj a prírodný kábel mimo dosahu detí mladších ako 8 rokov.
- Spotrebič je možné používať

1 Dôležité pokyny pre bezpečnosť a životné prostredie

iba na prípravu kávy.

- Deti by mali byť pod dozorom, aby sa nehrali s týmto prístrojom.
- Spotrebič pred každým čistením a v období nepoužívania odpojte od elektrickej siete.
- Spotrebič umiestnite spôsobom, aby bola zásuvka vždy prístupná.
- Spotrebič vždy používajte na stabilnom, rovnom, čistom, suchom a nekĺzavom povrchu.
- Spotrebič nie je integrovaný kávovar a nie je určený na použitie vo vnútri skrinky. Kávovar nesmie byť pri používaní umiestnený v skrinke.
- Napájací kábel nestláčajte ani neohýbajte a nešúchajte ho o ostré hrany, aby nedošlo k jeho poškodeniu. Napájací kábel nestláčajte poškodeniu napájacieho kábla. Udržujte napájací kábel mimo dosahu horúcich povrchov a otvoreného ohňa.
- Dbajte na to, aby elektrická sieť vyhovovala údajom uvedeným na typovom štítku spotrebiča.
- Spotrebič používajte len s uzemnenou zásuvkou.
- Nepoužívajte spotrebič s predlžovacím káblom.
- Keď je spotrebič zapojený do zásuvky, nedotýkajte sa ho mokrými alebo vlhkými rukami.
- -VÝSTRAHA: Aby sa predišlo možnému nebezpečenstvu v dôsledku neúmyselného resetovania tepelnej poistky, tento spotrebič nesmie byť napájaný prostredníctvom externého zdroja, ako je napríklad časovač alebo nesmie byť pripojený k elektrickému obvodu, ktorý sa spravidla zapína a vypína pomocou iného zariadenia.
- Upozornenie: Zabráňte rozliatiu tekutín na zástrčku.
- Spotrebič nepoužívajte nesprávne, aby ste predišli prípadným zraneniam.
- Ak je napájací kábel poškodený, musí byť vymenený výrobcom, technikom alebo podobne

1 Dôležité pokyny pre bezpečnosť a životné prostredie

kvalifikovanou osobou, aby nedošlo k úrazu.

1.4- Bežný účel použitia

Plne automatický kávovar Beko je určený na použitie v domácnostiach a podobných aplikáciách, napríklad v kuchyniach pre zamestnancov, obchodoch, kanceláriách a podobných oblastiach alebo zákazníkmi v penziónoch, hoteloch, motelloch a iných obytných zariadeniach. Tento kávovar nie je určený na komerčné použitie. Stroj je určený iba na prípravu kávy a na ohrev mlieka a vody. Každé iné použitie, ako bolo uvedené vyššie, sa považuje za nesprávne použitie.

Nebezpečenstvo spôsobené nesprávnym použitím!

Ak sa kávovar nepoužíva na určený účel, môže sa stať zdrojom nebezpečenstva.



Kávovar sa preto musí používať iba na určený účel.



Nasledujte postupy uvedené v tejto používateľskej príručke.

Žiadne nároky akéhokoľvek druhu, ktoré vzniknú v dôsledku používania kávovaru na iný ako určený účel, nebudú akceptované za škody alebo zranenia. Riziko musí znášať výlučne vlastník stroja.

1.5 Obmedzenie zodpovednosti

Všetky technické informácie, údaje a pokyny o inštalácii, prevádzke a údržbe kávovaru uvedené v tomto návode na obsluhu predstavujú aktuálny stav v čase tlače a vychádzajú z najlepších možných poznatkov získaných skúsenosťami a know-how.

Z informácií, ilustrácií a popisov v tomto návode na obsluhu nemožno vyvodzovať žiadne nároky/požiadavky.

Výrobca nenesie žiadnu zodpovednosť za škody alebo zranenia spôsobené nedodržaním návodu na použitie, používaním výrobku na iné účely, ako je určené, neodbornými opravami, neautorizovanými úpravami alebo použitím neschválených náhradných dielov.

1.6 Súlad so smernicou WEEE a Odstránenie odpadov výrobku:

Tento výrobok spĺňa požiadavky smernice WEEE EU (2012/19/EU). Tento výrobok je označený klasifikačným symbolom pre odpad z elektrických a elektronických zariadení (WEEE).



Tento symbol znamená, že na konci svojej životnosti sa tento výrobok nesmie likvidovať spolu s ostatným domovým odpadom. Použitie zariadenie sa musí odniesť na oficiálne zberné miesto na recykláciu elektrických a elektronických zariadení. Tieto zberné miesta nájdete na miestnom úrade alebo u predajcu, kde ste výrobok zakúpili. Každá domácnosť plní dôležitú úlohu pri zhodnocovaní a recyklácii starých spotrebičov. Správna likvidácia použitého spotrebiča pomáha predchádzať možným negatívnym následkom pre životné prostredie a ľudské zdravie.

1.7 Súlad so smernicou RoHS

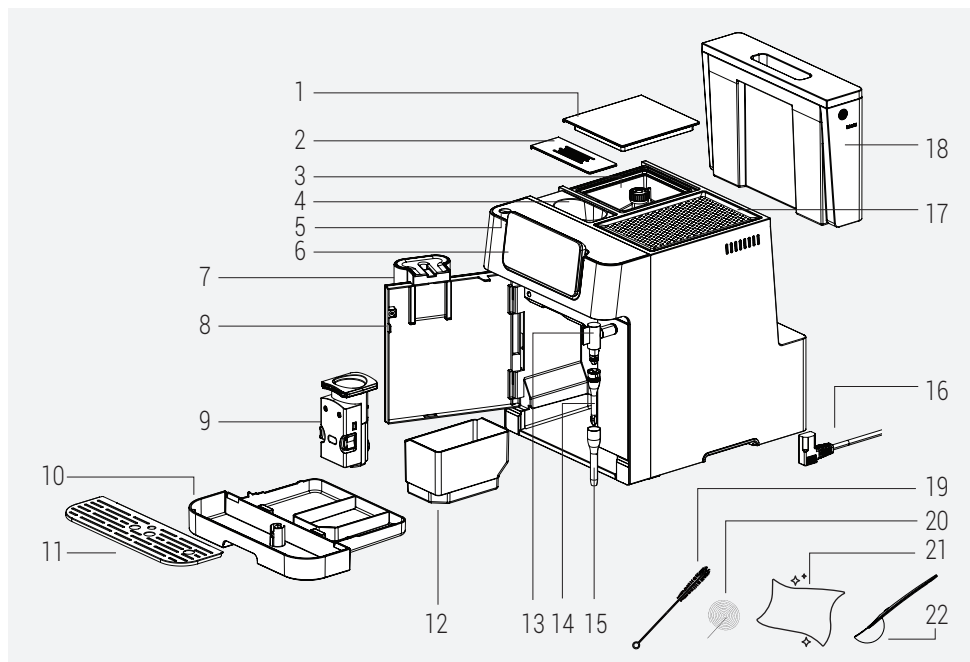
Vami zakúpený produkt spĺňa požiadavky smernice RoHS EÚ (2011/65/EU). Neobsahuje škodlivé a zakázané látky uvedené v smernici.

1.8 Informácie o balení.



Obalové materiály produktu sú vyrobené z recyklovateľných materiálov v súlade s našimi národnými predpismi o životnom prostredí. Nevyhadzujte obalové materiály spolu s domácim alebo iným odpadom. Vezmite ich do zberných miest pre obalové materiály určené miestnymi orgánmi.

2 Váš plne automatický kávovar



- | | |
|---------------------------------------|----------------------------------------|
| 1. Obal nádoby na kávové zrná | 12. Kontajner na mletú (zvyškovú) kávu |
| 2. Kryt nádoby na vopred zomletú kávu | 13. Parná tryska |
| 3. Nádoba na kávové zrná | 14. Kryt trysky |
| 4. Nádoba na vopred zomletú kávu | 15. Kovová trubica |
| 5. Tlačidlo Zap/vyp napájania | 16. Napájací kábel |
| 6. Digitálny Ovládací panel | 17. Ohrievač šálok |
| 7. Nastaviteľný výtok kávy | 18. Nádrž na vodu |
| 8. Predný kryt | 19. Čistiaca kefa |
| 9. Varná jednotka | 20. Ihla na čistenie |
| 10. Odkvapkávacia miska | 21. Čistiaca handrička |
| 11. Podnos na poháre | 22. Lyžica na vopred zomletú kávu |

2 Váš plne automatický kávovar

Technické údaje

Napájanie: 220-240 V~, 50-60 Hz

Napájanie: 1350 W

Práva na technické a dizajnové zmeny vyhradené.

Všetky deklarované hodnoty na výrobku a v tlačенých letákok boli získané z laboratórnych meraní vykonaných podľa príslušných noriem. Tieto hodnoty sa môžu líšiť v závislosti použitia a od okolitých podmienok.

Rozmery produktu:

27,5 cm (šírka) x 35,9 cm (výška) x 41,2 cm (hĺbka)

Hmotnosť: 9,68± 0,5 kg

Dĺžka kábla: 95± 5cm

Hmotnosť mletej kávy (Režim zrnkovej kávy)

Štandardná: 8± 2g

Intenzívna: 10± 2g

Objem odkvapkávacej misky: Do 0,6 l

Objem nádoby na mletú (zvyškovú) kávu:

Až 10 šálok

Kapacita nádrže na vodu: 2,0±5% l

Objem nádoby na kávové zrná: 250±5% g

Doba predohrevu stroja: <50s

Objem kávy:

Espresso: 30±10ml

Dvojitá 60±10ml

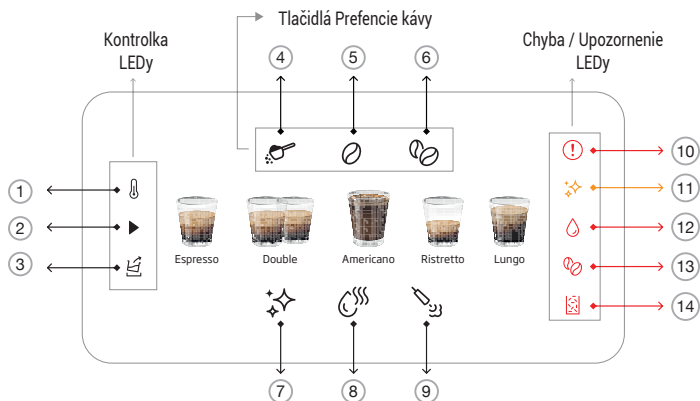
Americano: 150±20ml

Ristretto: 20±5ml

Lungo: 60±10ml

3 Displej

3.1 Ovládací panel



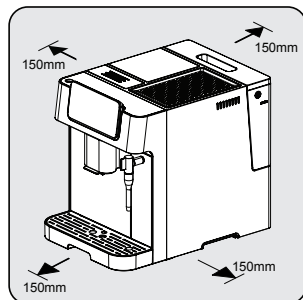
| | | |
|----|--|---------------------------------------------------------------------|
| 1 | | Svieti počas predhrievania |
| 2 | | Svieti počas prebiehajúcich procesov |
| 3 | | Kontrolka vyprázdnenia vody |
| 4 | | Slúži na výber možnosti "Mletá káva". |
| 5 | | Slúži na výber možnosti "Štandardná zrnková káva". |
| 6 | | Slúži na výber možnosti "Intenzívna zrnková káva". |
| 7 | | Slúži na spustenie funkcií čistenia a odstraňovania vodného kameňa. |
| 8 | | Slúži na príjem horúcej vody z parnej trysky. |
| 9 | | Slúži na spustenie funkcie parnej dýzy. |
| 10 | | Generálna porucha |
| 11 | | Upozornenie na odstránenie vodného kameňa |
| 12 | | Porucha Nedostatok vody |
| 13 | | Porucha Nedostatok kávových zŕn |
| 14 | | Porucha Zvyšková nádoba plná |

4 Príprava

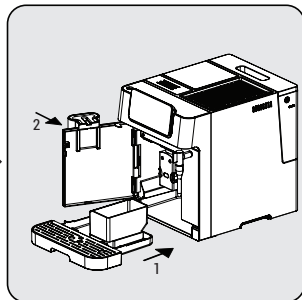
4.1 Inštalácia



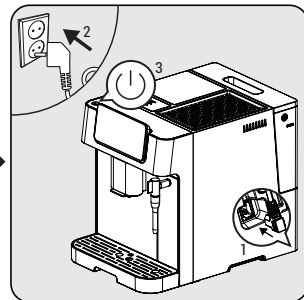
Zo spotrebiča odstráňte všetky ochranné fólie, nálepky a iný obalový materiál.



Vyberte si bezpečný a stabilný povrch s ľahko dostupným zdrojom energie a umožnite minimálnu vzdialenosť od strán strojov.



Vložte odkvapkávaciu misku. Uistite sa, že je správne vložená, a zatvorte predný kryt.



Rozviňte a vyrovnajte napájací kábel a zapojte zástrčku do zásuvky umiestnenej pod zariadením. Druhý koniec napájacieho kábla zasuňte do sieťovej zásuvky s vhodným napájacím napätím.

4.2 Plnenie nádrže dávkovača vody



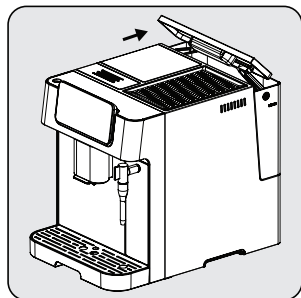
O programe ochrany: Ak nádržka na vodu nie je úplne vložená do kávovaru, po 15 sekundách varenia sa aktivuje ochranný režim. Na ovládacom paneli sa rozsvieti tlačidlo horúcej vody.

1. Uistite sa, že je nádržka na vodu úplne zasunutá do stroja.
2. Stlačte tlačidlo horúcej vody. Po vypustení horúcej vody bude stroj v nečinnosti.

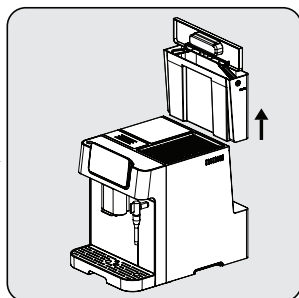


Keď svieti "△" je v nádrži nízka hladina vody a je potrebné ju naplniť.

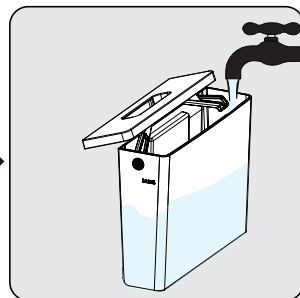
4 Príprava



Zdvihnite nádrž na vodu pomocou veka s rukoväťou.



Vyberte zásobník na vodu.



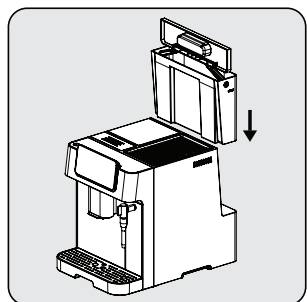
Opláchnite nádržku na vodu čerstvou vodou, potom ju naplňte na úroveň Max a vložte ju späť do zariadenia. Skontrolujte, či je úplne zasunutá.



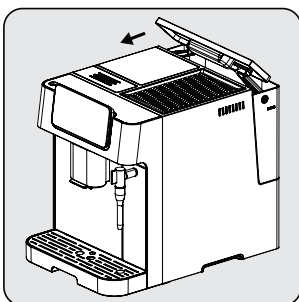
Aby ste zabránili pretečeniu vody zo zásobníka na vodu, nepridávajte vodu priamo do spotrebiča z inej nádoby.



Nikdy nenapĺňajte nádrž na vodu teplou alebo horúcou vodou, perlivou vodou alebo inou tekutinou, ktorá by mohla poškodiť nádrž na vodu a stroj.



Nádobu na vodu vložte späť pomocou veka s rukoväťou.

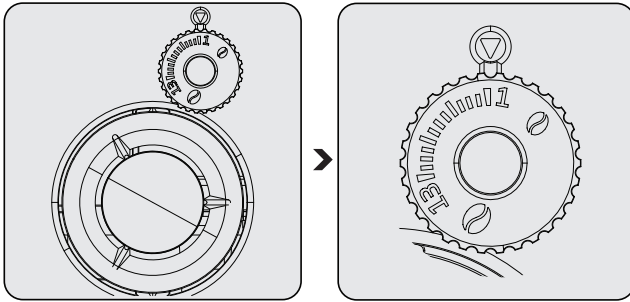


Nádobu na vodu zatvorte pomocou veka.

5 Prevádzka

5.1 Nastavenie mletia

Hrúbosť mletia môžete nastaviť otáčaním regulačného gombíka na nádobe na zrná:




Nikdy nenastavujte mletie, keď mlynček nepracuje. Môže to poškodiť mlynček.

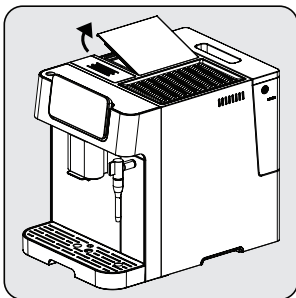


Čiary na nastavovacom gombíku označujú hrúbosť mletia. Väčšie číslo znamená hrubší stupeň mletia.

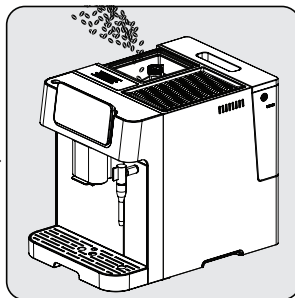
5.2 Napĺňanie nádob na zrnkovú kávu



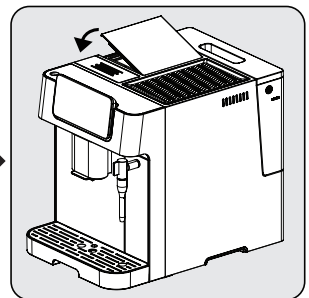
- Keď  bliká, je potrebné spotrebič naplniť zrnkovou kávou.
- Kávové zrná je lepšie skladovať v originálnom vákuovom obale, aby sa zabezpečila jej dlhšia čerstvosť. Pre lepšie výsledky na skladovanie nepoužívajte nádobu na zrnkovú kávu.



Odstráňte veko nádoby na zrnkovú kávu.



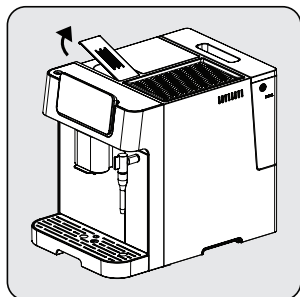
Pomaly nasypťe zrnkovú kávu.



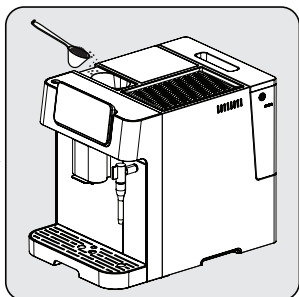
Nasadte späť veko nádoby.

5 Prevádzka

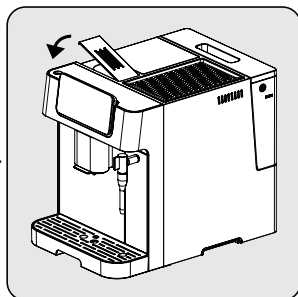
5.3 Používanie nádoby na vopred namletú kávu



Odstráňte veko nádoby na vopred namletú kávu.



Pomaly vložte vopred namletú kávu do nádoby na vopred namletú kávu.



Nasadte späť veko nádoby.

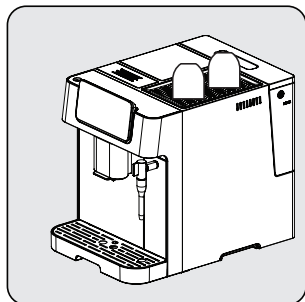


Nádoba na vopred namletú kávu nie je skladovací priestor, ponúka jednorazové použitie (max 12g). Na odmeranie navrhovaného množstva mletej kávy možno použiť odmernú lyžičku.



Na aktiváciu tohto nastavenia je potrebné stlačiť tlačidlo mletej kávy a vybrať ho na obrazovke.

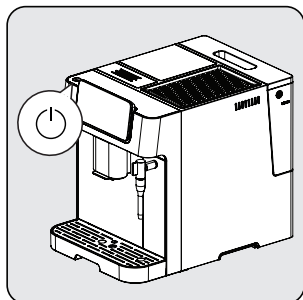
5.4 Používanie ohrievača šálok



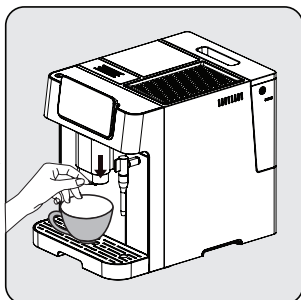
Šálky umiestnite hore nohami, pre udržanie vnútorného povrchu teplého a čistého (táto funkcia využíva vnútorné teplo zariadenia).

5 Prevádzka

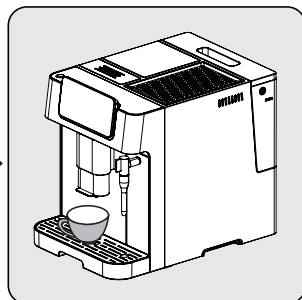
5.5 Príprava vašej kávy



Spotrebič zapnete stlačením tlačidla zapnutia/vypnutia. Spotrebič sa zapne, spustí predhrievanie a automatické čistenie. Je pripravený na použitie v režime nečinnosti, v ktorom sú všetky ikony rozsvietené.



Pod výlevku kávy umiestnite šálku a nastavte výšku výlevky podľa šálky.

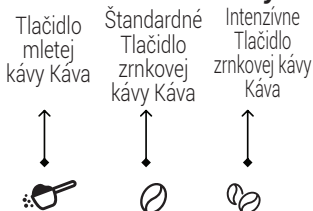


Stlačením tlačidla zvolíte svoju kávu, rozsvieti sa kontrolka šálky, čo znamená, že spotrebič pripravuje šálku kávy. Keď sa spotrebič vráti do stavu nečinnosti, káva je pripravená na podávanie.



Stlačte tlačidlo espresso, americano, ristretto alebo lungo v závislosti od vašich preferencií.

5.6 Nastavenie sily kávy

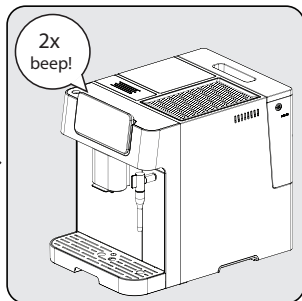


Ak sa používa zrnková káva, stlačte tlačidlo "standard bean" alebo "intense bean", pre nastavenie sily nápoja. Ak sa používa mletá káva, stlačte možnosť "mletá káva".

5 Prevádzka

5.7 Úprava objemu vašej kávy / horúcej vody

Môžete si uložiť objem požadovanej kávy pre všetky druhy nápojov, ako aj horúcej vody od 25 ml do 250 ml. (x2 pre dvojnásobok)

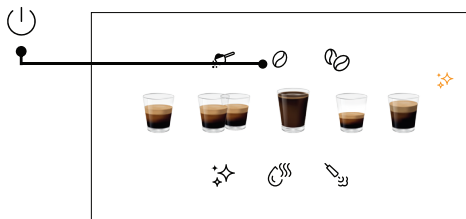


Počas prípravy kávy (espresso, doppio, americano, ristretto alebo lungo) stlačte a podržte tlačidlo zvolenej kávy. Spotrebič bude pokračovať v príprave kávy, kým budete držať tlačidlo stlačené.

Keď objem kávy dosiahne požadovaný objem, tlačidlo uvoľníte. Ak počujete dve pípnutia, znamená to, že kávovar uložil tento objem kávy.



Úpravu vody je možné vykonať počas prebiehajúcej prípravy kávy (po dokončení mletia).



Obnovenie predvolených/ výrobných nastavení všetkých nápojov;

Na obnovenie predvolených nastavení všetkých nápojov a voľby objemu teplej vody uložených v pamäti;

- Stlačte tlačidlo zapnutia/vypnutia a tlačidlo kávových zŕn súčasne na 3 sekundy.

Obnovenie predvolených/ továrnskych nastavení jednotlivých nápojov;

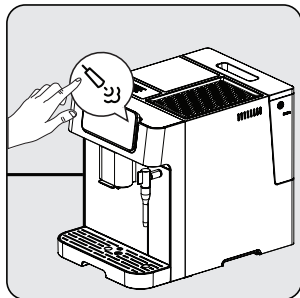
Ak chcete obnoviť predvolené nastavenia akejkoľvek kávy alebo objemu horúcej vody jednotlivu;

- Stlačte tlačidlo zapnutia/vypnutia a tlačidlo nápoja (ktorý sa má resetovať) spoločne na 3 sekundy.

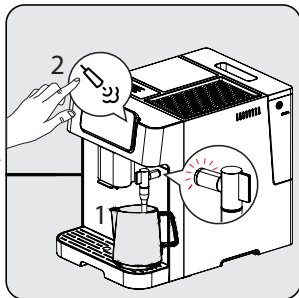
5 Prevádzka

5.8 Príprava speneného mlieka na kávu

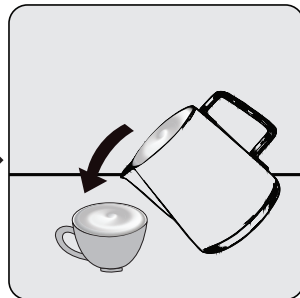
i Pretože je teplota pary vyššia ako teplota espressa, malo by sa espresso pripraviť pred výrobou penivého mlieka. V opačnom prípade sa espresso môže pripáliť.



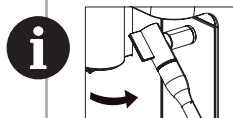
Stlačte ikonu parnej dýzy a počkajte, kým bude parná tryska pripravená. Počas predhrievania parnej dýzy budú blikať kontrolky.



Keď kontrolky trvale svietia, parná dýza je pripravená na použitie. Pod parnú dýzu umiestnite šálku alebo džbán naplnený mliekom. Opätovným stlačením tlačidla parnej dýzy spustíte napenenie mlieka a opätovným stlačením ho zastavte.



Nalejte horúce penivé mlieko do espressa. Teraz si môžete vychutnať svoju kávu!



Parnú dýzu možno na účely jednoduchšej manipulácie otočiť smerom doprava.



- Po použití parnej trysky vyčistite dýzu od zvyškov mlieka utretím dýzy vlhkou handričkou.
- Zvyšky mlieka, ktoré sa môžu hromadiť na konci dýzy, sa odporúča odstrániť aktiváciou funkcie tlačidla horúcej vody z dýzy.
- Ak sa parná dýza po určitom čase nepoužije, obrazovka sa vráti do fázy nečinnosti.



- Výstupný otvor parnej dýzy musí byť nad odkvapkavacou miskou, aby sa zabránilo rozliatiu vody/mlieka.
- Vzhľadom na napenenie mlieka v šálke/nádobe ju nenapíňajte úplne.
- Upozorňujeme, že šálka/nádoba môže byť počas napenenia mlieka horúca.

5 Prevádzka

5.9 Horúca voda

Zariadenie môže vydávať horúcu vodu jednoduchým stlačením tlačidla horúcej vody "☺". Opätovným stlačením ho zastavíte.



Túto funkciu možno použiť na ohriatie šálky pred prípravou kávy. Najprv naplňte šálku horúcou vodou, potom vodu vylejte a použite túto šálku na prípravu kávy.

5.10 Výber režimu

Stroj má tri rôzne nastavenia: predvolené nastavenie, režim ECO režim a rýchly režim. V režime ECO prístroj šetrí viac energie. V rýchlym režime môže užívateľ kávu zrýchliť ako je nastavené v predvolených nastaveniach.

| | Režim ECO | Rýchly režim | Predvolené nastavenia |
|------------------------------------------------|-----------|--------------|-----------------------|
| Svetlá kontrolky šálky a kontrolky parnej dýzy | Nie | Áno | Áno |
| Predvarenie* | Áno | Nie | Áno |
| Čas automatického vypnutia | 10 min | 30 min | 20 min |



Funkcia predsparenia zvlhčí kávu vo vnútri sparovacej jednotky malým množstvom vody pred úplnou extrakciou. To rozširuje mletú kávu, aby vo varnej jednotke vytvorila väčší tlak, ktorý pomáha extrahovať všetky oleje a dosiahnuť plnú chuť zo zŕn.

1. Keď je zariadenie v nečinnom stave, stlačte a podržte ☺ na 5 sekúnd.

1. Potom začne blikať ☺ a rozsvietia sa nasledujúce tlačidlá, ktoré indikujú rôzne nastavenia:

Režim ECO



V rýchlym režime

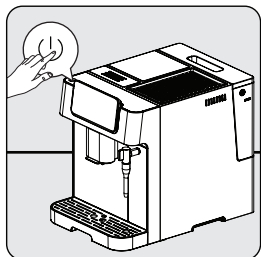


V predvolených nastaveniach



2. Stlačte tlačidlo "Powder Coffee Button" pre režim ECO, tlačidlo "Standart Bean Coffee Button" pre režim rýchlosti a tlačidlo "Intense Bean Coffee Button" pre predvolené nastavenia. Po voľbe režimu budete počuť dve pípnutia.

3. Ak si prajete ponechať nastavenie nezmenené, stlačte ☺ znova alebo počkajte 5 sekúnd, kým sa zariadenie vráti do režimu nečinnosti.



5.11 Zrušenie

Pre zrušenie akéhokoľvek spusteného procesu, raz stlačte tlačidlo zapnutia. Okrem toho, opätovným stlačením vybraného nápoja po začatí

6 Čistenie

prípravy sa operácia zruší.



Stlačením tlačidla zapnutia/vypnutia 2-krát sa zariadenie vypne.

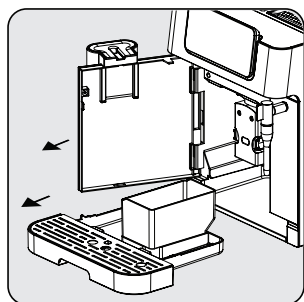
6.1 Čistenie spotrebiča

1. Odpojte napájací kábel z elektrickej zásuvky.
2. Vylejte všetku vodu/zvyšky kávy vo vnútri odkvapkávacej misky a nádoby na zvyšky kávy.
3. Na čistenie škvŕn na prístroji použite vlhkú handričku alebo čistiaci prostriedok, ktorý neškrabe.

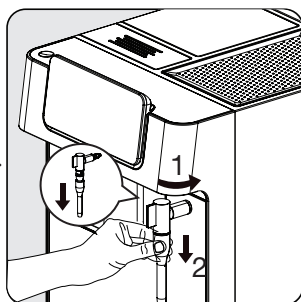


Na čistenie zariadenia nikdy nepoužívajte abrazívne, octové alebo odvápnovacie prostriedky, ktoré nie sú súčasťou balenia.

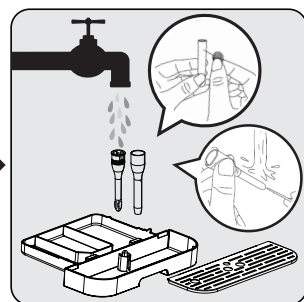
Včasná čistenie a údržba spotrebiča sú veľmi dôležité pri predĺžení jeho životnosti.



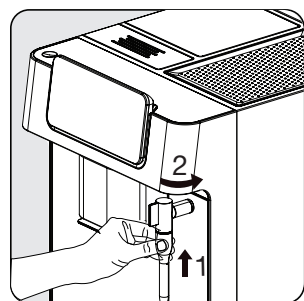
Otvorte predný kryt. Vyberte odkvapkávaciu misku a nádobu na zvyšky kávy.



Odstráňte kovovú rúrku jej stiahnutím nadol. Potom odstráňte trysky otočením tlačidla dolava, aby ste rozobrali kryt trysky a kovovú trubicu.




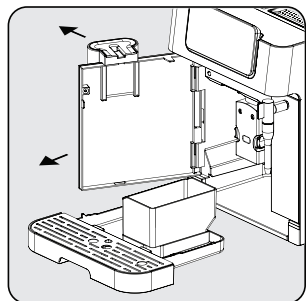
Vyprázdnite nádobu na zvyšky kávy a odkvapkávaciu misku. Kovovú trubicu umyte teplou tečúcou vodou a otvor vyčistite ihlou alebo štetinami kefky. Kryt trysky umyte teplou tečúcou vodou a otvor vyčistite ihlou alebo štetinami kefky. Potom ho osušte.



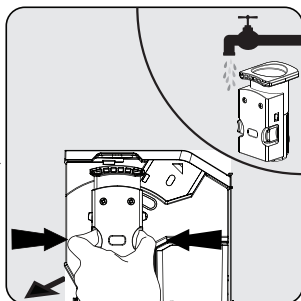
6 Čistenie

Pripevnite kovovú rúrku späť ku krytu dýzy. Potom ju zatlačte smerom nahor, aby sa kryt dýzy vrátil na svoje miesto, a otočením doprava ho zaistíte.

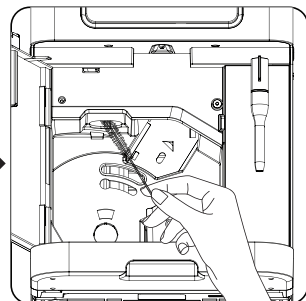
i Po rozsvietení  musí byť nádoba na kávové zvyšky vyprázdnená. Táto ikona sa rozsvieti po každých 10 vareníach kávy. Vyčistite nádobu, aby ste chybu opravili. Ak je nádoba čistá, vyberte ju a vráťte na miesto.



Podržte nastaviteľnú výlevku kávy a pomalým ťahom dozadu otvorte predný kryt.





Odstráňte varnú jednotku. Potom ju umyte vodou a osušte.



Vyčistite výstupné potrubie kávy pomocou kefy.


- i**
- Odkvapkávacia miska by sa mala vyprázdniť, keď je viditeľný plávajúca kontrolka.
 - Žlab na práškovú kávu po každom použití vyčistite pomocou čistiacej kefy.

i Keď sa rozsvieti kontrolka , znamená to, že varná jednotka chýba/je nesprávne nainštalovaná. Keď bliká , znamená to, že predný kryt nie je zatvorený.

6.2 Funkcia odstraňovania vodného kameňa



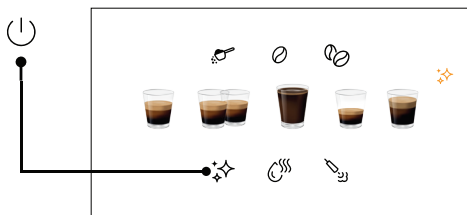
- Odvápnenie sa vyžaduje po preddefinovanom cykle varenia.
- Na samočistenie tohto zariadenia nepoužívajte ocot ani iný čistiaci prostriedok. Iné čistiace prostriedky môžu spotrebič poškodiť.
- Chráňte pokožku / svoje telo od horúcej vody.

Keď sa rozsvieti , znamená to, že je potrebné spotrebič odvápniť. Spotrebič zostane v najlepšom stave, ak sa táto funkcia vykonáva najmenej raz mesačne alebo pravidelnejšie v závislosti od tvrdosti použitej vody.

Spustenie odstraňovania vodného kameňa:

6 Čistenie

1. Naplňte nádržku na vodu, až kým sa nezobrazí "Úroveň odvápnenia ✨".
2. Do nádrže na vodu pridajte jedno balenie čistiaceho prostriedku, ktoré je súčasťou balenia.
3. Pod výtok na kávu a trysku vložte dostatočný veľkú nádobu.
4. V nečinnom stave stlačte a podržte na 3 sekundy tlačidlo ✨. Budete počuť zvukový signál a ✨ bude blikať, kým sa nádržka na vodu nevyprázdni.
5. Naplňte nádržku na vodu ešte raz vodou až po "hladinu na odstraňovanie vodného kameňa" a stlačte tlačidlo ✨ ešte raz, čím spustíte druhý cyklus odstraňovania vodného kameňa. Ak nádržku na vodu vyberiete a vložíte späť, spotrebič túto činnosť rozpozná a automaticky spustí druhý cyklus (bez opätovného stlačenia tlačidla ✨).
6. Po vyprázdnení nádrže na vodu sa obrazovka vráti do stavu nečinnosti. Odstraňovanie vodného kameňa je dokončené. Naplňte nádržku na vodu čerstvou vodou a začnite pripravovať kávu.



Obnovenie stavu upozornenia na odstránenie vodného kameňa;

Pre obnovenie stavu upozornenia na odstránenie vodného kameňa;

- Stlačte tlačidlo zapnutia/vypnutia a tlačidlo odvápnenia súčasne na 3 sekundy.



Obnovenie stavu upozornenia na odstránenie vodného kameňa sa neodporúča na udržanie najlepšieho stavu spotrebiča.

6.3 Funkcia vyprázdnenia systému

Funkciu vyprázdnenia systému použijete pred dlhším obdobím nepoužívania a na ochranu pred mrazom.

1. Pri volnobehu stlačte a podržte tlačidlo ☹ a tlačidlo horúcej vody ☹ spolu na 3 sekundy.
2. ☹ potom sa rozsvieti.
3. Vyberte nádržku na vodu zo spotrebiča, proces sa spustí automaticky.

6 Čistenie

4. Po dokončení funkcie vyprázdnenia systému sa spotrebič automaticky vypne.



Pri prvom opätovnom použití spotrebiča po použití funkcie prázdneho systému; stlačte tlačidlo horúcej vody, kým z výtoku nevyteká voda.

6.4 Funkcia manuálneho čistenia/oplachovania

Kávovú dýzu môžete pred alebo po použití ručne vyčistiť/opláchnuť. V nečinnosti stlačte raz tlačidlo ✨.

• Po vyčistení/opláchnutí sa spotrebič vráti do režimu nečinnosti.



- Voda vychádzajúca z kávovej trysky je horúca a zhromažďí sa v odkvapkávacej miske pod ňou. Zabráňte kontaktu, nakoľko špliecha okolo.
- Ak sa spotrebič dlhší čas nepoužíval, odporúča sa použiť túto funkciu.



Použitím tejto funkcie pred prípravou kávy sa zabezpečí horúcejšia káva.

Deaktivácia režimu automatického čistenia

Váš spotrebič sa automaticky čistí pred a po každom varení. Ak chcete deaktivovať režim automatického čistenia, môžete postupovať podľa nasledujúcich krokov.

- Zapnite spotrebič stlačením tlačidla zapnutia/vypnutia a počkajte, kým prejde do režimu nečinnosti.
- Otvorte predný kryt.
- Stlačte tlačidlo zapnutia/vypnutia na 5 sekúnd a ozve sa pípnutie.
- Zatvorte predný kryt.
- Operácia automatického čistenia bola zrušená.



Odporúčame vám aktívne používať režim automatického čistenia pre zdravé používanie.

7 Riešenie problémov

Zrušenie automatického čistenia na jedenkrát;

Stlačením tlačidla zapnutia/vypnutia počas zapínania alebo vypínania stroja túto funkciu obídete.

| Problém | Príčina | Riešenie |
|--------------------------------------------------------------------------------------------------------------|-----------------------------------------------------------------------------------------------------------------------------|-----------------------------------------------------------------------------------------------------------------------------------------------------------------------------|
| Spotrebič nefunguje. | Spotrebič nie je pripojený do siete. | Zapojte ho a stlačte spínač. Skontrolujte kábel a zástrčku. |
| Pri niekoľkých pokusoch o stlačenie funkčného tlačidla na paneli nie je žiadna alebo je oneskorená odpoveď | Spotrebič je vystavený elektromagnetickému rušeniu. Panel je špinavý. | Odpojte spotrebič od elektrického napätia. Po niekoľkých minútach reštartujte. Panel očistite priloženou handričkou. |
| Káva nie je dosť horúca. | Poháre neboli predhriate. Varná jednotka je príliš studená. | Položte šálku na ohrievač šálok smerom nadol alebo ju opláchnite horúcou vodou. Uistite sa, že voda v nádrži na vodu nie je príliš studená. |
| Káva nevychádza z výlevky na kávu. | Funkcia prázdneho systému mohla byť použitá už skôr. Výlevka na kávu možno nebola vyčistená a je zablokovaná zvyškami kávy. | Stláčajte tlačidlo horúcej vody, kým z výtoku nevyteká voda. Vyčistite výstup kávy. |
| Prvá šálka kávy je nekalitná. | Prí prvom spustení mlynčeka sa do sparovacej jednotky nedostane dostatočné množstvo kávy. | Vyprázdňte kávu. Ďalšie šálky budú lepšie. |
| Nádrž na vodu je odstránená / hladina vody v nádrži na vodu je veľmi nízka, ale nie je žiadne varovanie "0". | Oblasť v blízkosti pripojenia nádrže na vodu môže byť mokrá. | Utrite vodu okolo pripojenia nádrže na vodu. |
| Vnútoraná odkvapkávací vanička je naplnená veľkým množstvom vody. | Mletá káva je príliš jemná, čo blokuje vytekanie vody. | Nastavte jemnosť kávy na väčšie zrná pre proces mletia. |
| Káva vyteká príliš pomaly alebo po kvapkách. | Príliš jemný prášok na kávu, ktorý blokuje vytekanie vody. | Nastavte jemnosť kávy na väčšie zrná pre proces mletia. |
| Kontrolka bliká, aby informoval o nedostatku kávových zŕn, ale v nádobe je ich dostatok. | Vnútorný vývod zomletej kávy je zablokovaný. | Postupujte podľa krokov popísaných v časti Čistenie výstupu kávovej usadeniny. |
| Varná jednotka alebo misku na mletú kávu nie je možné odstrániť. | Spotrebič nedokončil proces samočistenia a bol vypnutý. | Znova zapnite zariadenie a nechajte ho dokončiť proces automatického čistenia. |
| Spotrebič nebude vykonávať cyklus preplachovania, keď je zapnutý alebo vypnutý. | Príčinou môže byť nesprávna manipulácia pri údržbe spotrebiča. | 1. Keď je spotrebič v stave nečinnosti, otvorte predný kryt. 2. Stlačte a podržte tlačidlo zapnutia/vypnutia, kým nebudete počuť 2 pípnutia. 3. Zatvorte predný kryt. |
| Dotykové tlačidlá nie sú citlivé | Nestláčajte dotykové tlačidlo z prednej strany spotrebiča. | Stlačte spodnú časť symbolu dotykového tlačidla z prednej strany prístroja. |